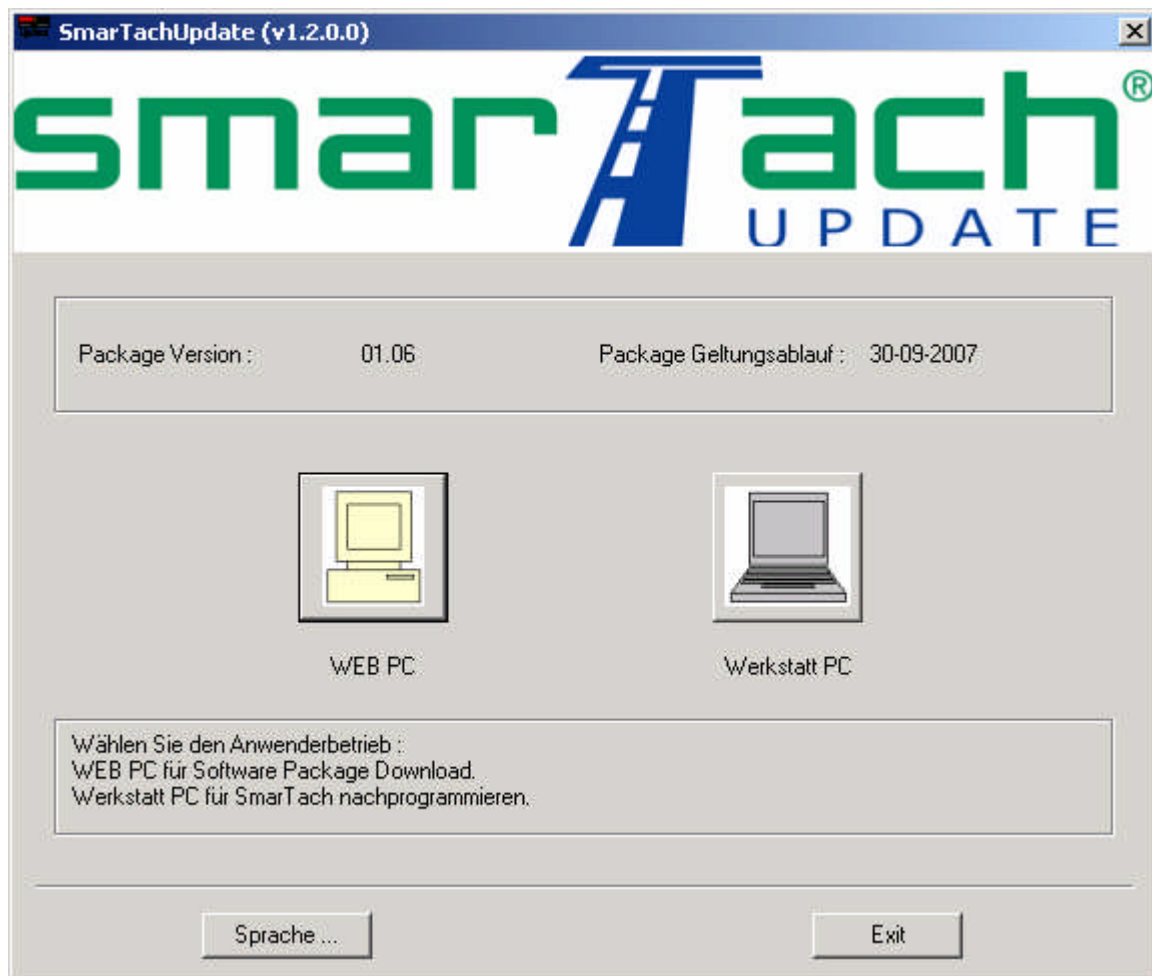


Benutzerhandbuch SmarTachUpdate



3. Benutzung des Update Programms

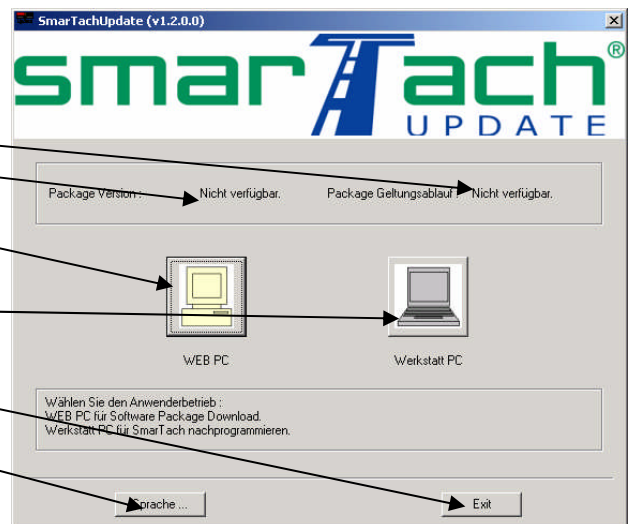
Starten Sie das Programm SmarTachUpdate  und wählen Sie beim ersten Programmstart die Sprache aus.

Wenn noch nicht vorhanden, muss ein Update Package (Dateiname: SmarTachUpdate.pkg) vom ACTIA Server heruntergeladen werden. Dazu ist eine Internetverbindung notwendig. Wenn der PC, mit dem die SmarTach Tachographen programmiert werden (Werkstatt PC), nicht Internet fähig ist, muss die gleiche Software auf einem Werkstatt PC und einem Internet PC (Web PC) installiert werden.

Das Update Package ist, wie im Kapitel 3.1.2 beschrieben, auf einen Wechseldatenträger zu exportieren und wie im Kapitel 3.2.2 beschrieben, auf den Werkstatt PC zu importieren.

Beschreibung der Hauptansicht:

- Gültigkeit Package
- Anzeige Package Version
- Funktionen zum Aktualisieren und Exportieren des Packages
- Funktionen zum Programmieren der SmarTach Tachographen
- Programm beenden
- Sprache einstellen

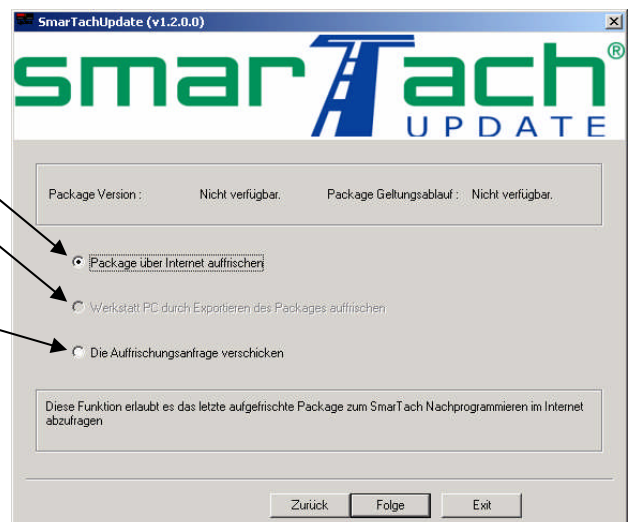


3.1. Funktion WEB PC

Klicken Sie auf den WEB PC um in die Ansicht zu gelangen.

Folgende Optionen sind möglich:

- Package über Internet herunterladen
- Package für Werkstatt PC exportieren
- Log Datei senden





3.2. Funktionen Werkstatt PC

Klicken Sie auf den WEB PC, um in die Ansicht zu gelangen.

Folgende Optionen sind möglich:

- Tachograph programmieren
- Package importieren
- Log Datei zum Versenden erstellen



3.2.1. Tachograph programmieren

Ablauf:

- Schließen Sie den Tachograph an die Stromversorgung an (Stecker A). Der Anschluss eines Sensors (Stecker B) ist nicht notwendig.
- Führen Sie einen Daten Download der gespeicherten Tachographen Daten mit der D-Box durch
- Wählen Sie die Option „Ein Tachograph nachprogrammieren“ aus
- Betätigen Sie den Button „Folge“.
- Wählen Sie den seriellen COM Port an dem das Update Kabel angeschlossen ist aus. Wenn Sie RS232-USB Umsetzer benutzen, prüfen Sie den verwendeten COM Port im Geräte Manager unter der Sektion „Anschlüsse COM & LPT“
- Betätigen Sie den Button „Folge“.
- Schalten Sie die Zündung des Fahrzeugs ein und warten Sie bis der Standard Bildschirm zu sehen ist
- Prüfen Sie ob sich keine Chipkarten in den Kartenschächten befinden
- Wenn Fehlermeldungen vorhanden sind, bestätigen Sie diese
- Betätigen Sie den Button „Folge“.
- Verbinden Sie PC und Tachograph mit dem Tacho/PC Kabel
- Betätigen Sie den Button „Folge“.
- Es werden die Tachographen Parameter und die vorhandene Software Version geprüft. Ist ein Update notwendig, öffnet sich der Kartenschacht. Ist die aktuelle Software schon vorhanden, ist es nicht möglich die Software erneut zu aktualisieren. Ist die Seriennummer des Tachographen nicht im Seriennummernkreis erscheint die Fehlermeldung Daten Problem.
- Legen Sie die Werkstattkarte in den Tachographen ein und geben Sie die Pin Nr. ein. Wenn die letzte Stelle der Pin Nr. eingegeben und mit „OK“ bestätigt





wurde, erscheint die nächste Stelle mit einer „0“. Zum Start des Downloads betätigen Sie die „OK“ Taste 2 Sekunden lang. Im Display ist der Text „DOWNLOAD“ zu sehen. Die Programmierung des Tachographen dauert 2-3 Minuten

- **Während des Downloads darf die Stromversorgung und die Verbindung zum Tachographen auf keinen Fall unterbrochen werden.**
- Wenn die Programmierung des Tachographen erfolgreich war, startet der Tachograph erneut
- Entnehmen Sie die Werkstattkarte in dem Sie die Anzahl der Pin Stellen bestätigen und warten Sie bis die Werkstattkarte ausgeworfen wird.
- Prüfen Sie im Menüpunkt **Information** ob die richtige Software Version auf den Tachographen programmiert wurde
- Löschen Sie den Fehlerspeicher des Tachographen mit dem UTP-10 Tester
- Betätigen Sie den Button „Folge“ um in die „Werkstatt PC“ Ansicht zu gelangen.
- Kennzeichnen Sie den Tachograph mit dem Aufkleber „SmarTach 561/2006“ auf der Druckerklappe unten rechts und auf der Geräteoberseite (siehe Bilder).



3.2.2. Package auf den Werkstatt PC importieren

Ablauf:

- Wählen Sie die Option „Werkstatt PC durch importieren des Packages auffrischen“
- Betätigen Sie den Button „Folge“.
- Schließen Sie den Wechseldatenträger an den Werkstatt PC an.
- Klicken Sie auf den Button mit den 3 Punkten um den Wechseldatenträger oder den Ordner in dem sich die Package Datei (Dateiname: SmarTachUpdate.pkg) befindet auszuwählen.
- Betätigen Sie den Button „Importieren“ um die Daten zu importieren
- Betätigen Sie den Button „Folge“ um in die „Werkstatt PC“ Ansicht zu gelangen.



3.2.3. Log Datei erstellen

Alle Tachographen die programmiert wurden, sind in einer Log-Datei gespeichert. Mit dem Menüpunkt „Auffrischungsanfrage erschaffen“ wird die Log Datei in einer zip-Datei mit dem Namen „AvisRenouvellement.zip“ gespeichert. Die Datei ist wie in Kapitel 3.1.3 beschrieben an den ACTIA-Distributor zu senden.

Ablauf:

- Wählen Sie die Option „Auffrischungsanfrage erschaffen“
- Betätigen Sie den Button „Folge“.
- Klicken Sie auf den Button mit den 3 Punkten um den Wechseldatenträger für die Log-Datei „AvisRenouvellement.zip“ auszuwählen
- Betätigen Sie den Button „Erschaffen“ um die Log Datei zu erstellen
- Schließen Sie den Wechseldatenträger an einen PC mit E-Mail Anschluss an
- Versenden Sie die Log Datei „AvisRenouvellement.zip“ an die E-Mail Adresse werkstatt@christophersen-hannover.de

4. Änderungsindex

Index	Seite(n)	Datum	Grund der Änderung
D1.0	alle	09.11.07	Erstellung des Dokuments
D1.1	9-10	29.11.07	Kapitel 3.2.1 Tachograph Programmieren
D1.2	4,6,7	06.12.07	kleine Änderungen in Kapitel 2.1, 3.2, 3.1.2, 3.2.1, 3.2.2